

Architectuur **NL**

www.architectuur.nl

#03 / 2011

66e jaargang

*Interview Paul de Ruiter
Platform Change Architects*

*Architectuurdocumentatie
Transformatie Zeeffabriek Amersfoort
Poppodium Bergen op Zoom
Speeltuingebouw de Bloesem Utrecht
Kringloopkantoor Rotterdam
Interieur Onesize Amsterdam*



Kleurrijk speelplezier De Bloesem in Oudwijk *Van Rooijen Architecten ontwerpt speeltuingebouw in Utrecht*



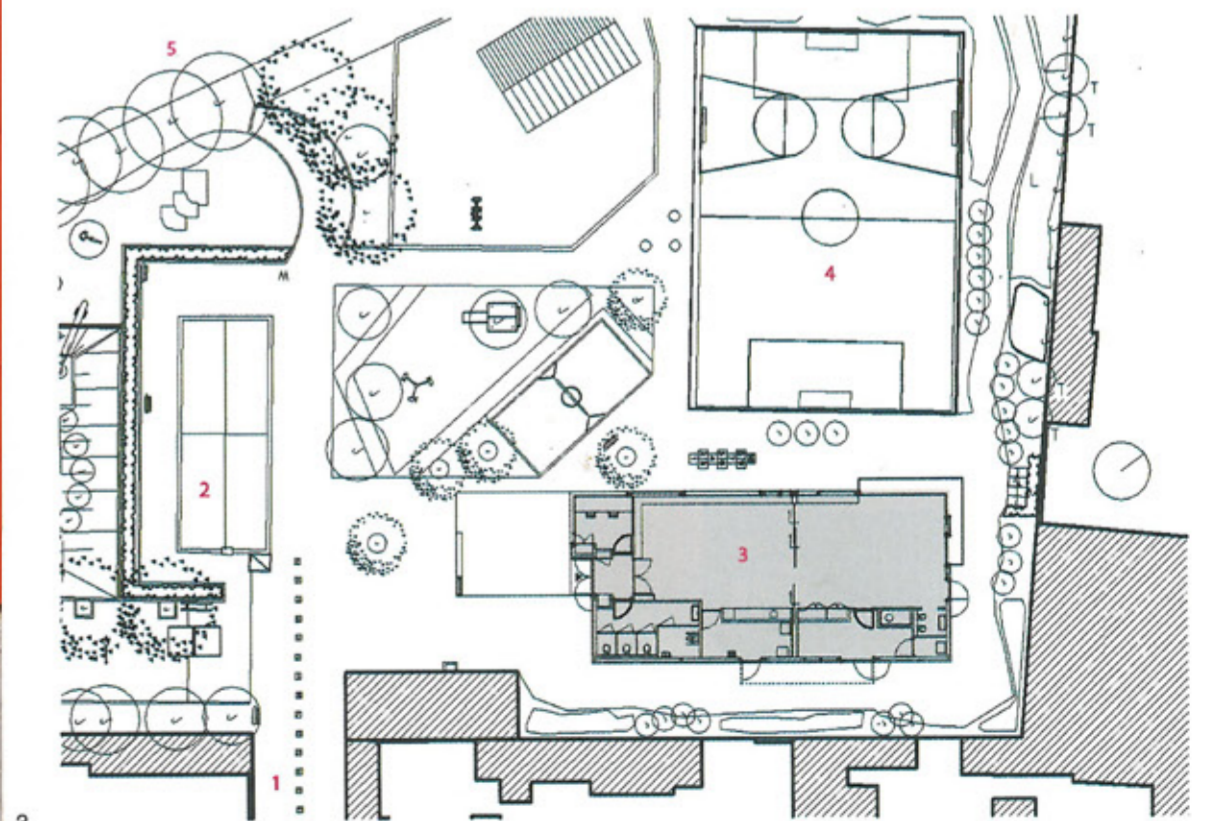
Van Rooijen Architecten uit De Meern won de architectenselectie van de gemeente Utrecht voor ontwerp en directievoering van een speeltuingebouw in de wijk Oudwijk. Het kleurrijke ontwerp was ter vervanging van een onooglijk gebouwtje op het binnenterrein pal achter het Spoorwegmuseum. En de 'kleine gebruikers' zijn tevreden over hun nieuwe onderkomen dat ook bij de buitenwacht niet onopgemerkt is gebleven. Speeltuingebouw De Bloesem kreeg een eervolle vermelding in de competitie BNA Gebouw van het jaar 2011 regio Noordwest Nederland.

Peter de Winter



2

- 1 De Bloesem is een strak en kleurrijk speeltuingebouw
- 2 Het oude gebouwtje was een inspiratieloos geval
- 3 Situatie 1:500
- 1 entree Bloesemstraat
- 2 pierenbad
- 3 speeltuingebouw
- 4 voetbalkooi
- 5 spoorwegmuseum



3



De locatie van speeltuingebouw De Bloesem is een binnenterrein in de Utrechtse wijk Oudwijk. Het terrein tussen de woningen ligt op een steenworp van het Spoorwegmuseum en herbergt sinds jaar en dag een speeltuin voor de kinderen uit de buurt. Het oude gebouwtje was een inspiratieloos geval. Ooit als tijdelijk onderkomen bedoeld, maar zoals dat vaker gaat, stond het al jaren te verpieteren. Grauw en fantasieloos. Een object dat bepaalt vloekt met het onbevangen kinderplezier dat het de dagelijkse gebruikers zou moeten bieden.

Wat dát betreft is de vergelijking met de oude situatie een verademing. Van Van Rooijen Architecten is erin geslaagd een gebouw te ontwerpen waaraan je meteen afleest voor wie het bedoeld is: peuters en kleuters die zorgeloos willen spelen. Het gebouw is overwegend opgetrokken uit hout, kreeg een heldere eenvoudige vorm en is kleurrijk van buiten en van binnen. Rood domineert de buitenkant. Binnen wisselen appelgroen en oranje elkaar af. Als tegenwicht is de vloer donkergrijs en het plafond en wanden zijn uitgevoerd in licht berkenfineer. Het gebouw dient twee gebruikers en omvat ruimten om binnen te spelen en een peuterspeelzaal met ondersteunende ruimten. Het gebouw telt één laag en heeft een eenvoudige constructieve en bouwkundige hoofdopzet met stalen spanten en houten balken en gevelelementen. Door te kiezen voor een eenduidige bouwmethode kon Van Rooijen binnen het beschikbare budget een bijzondere vorm realiseren met opmerkelijke detailleringen. Dankzij de volledige architectenopdracht inclusief het interieurontwerp is een samenhangend geheel ontstaan.

Eigenzinnig

Theo van Rooijen en Faranak Nourbakhsh wonnen de architectenselectie die werd uitgeschreven door de Gemeente Utrecht. Daarmee kreeg het bureau de opdracht voor de volledige architectenwerkzaamheden van ontwerp tot en

met de directievoering en het interieurontwerp. De opgave vroeg om een eenvoudig duurzaam en veilig gebouw met een uitstraling die een meerwaarde geeft aan de speeltuin en past bij de belevingswereld van kinderen. Binnen een strak budget vertaalde het architectenduo deze opdracht in een kleurrijk object dat zich, zoals ze dat zelf zeggen, als een eigenzinnig speels element voegt in de speeltuin. Wat direct opvalt, zijn de grote kozijnloze ramen aan weerskanten. Deze gevelopeningen zijn doorgezet in het platte dak waardoor het daglicht overvloedig binnenvalt. Omdat deze gevel op het noordwesten ligt, blijft opwarming in de zomer binnen de perken en is toch een zo open mogelijke verbinding tussen binnen en buiten gerealiseerd. De kozijnloze ramen sluiten aan bij de strakke belijning van het rode gebouwtje, en verhogen de gewenste abstractie. Zo lijkt het gebouw alleen uit dichte en transparante vlakken te bestaan. Een verdeling van raampartijen in te openen en dichte delen zou dit beeld teveel gaan verstoren. Om toch frisse lucht binnen te laten, zijn de te openen ramen slim verborgen achter de gevelbekleding. Frisse lucht komt binnen doordat er

- 5 De buitenruimte kreeg een glazen strook om het geheel minder massief te maken
- 4 Wie goed kijkt, ziet rechts de plek waarachter een te openen raam verscholen zit
- 6 Mooie details: de verborgen te openen ramen (links) en rechts het raam op peuterhoogte
- 7 De schuifwand verdwijnt in de kastenwand
- 8 Ontwerpschets toont abstracte gevel die alleen uit dichte en transparante vlakken bestaat, zonder kaders





ruimte gelaten is tussen het latwerk. 'We wilden per se kozijnloze ramen in ons ontwerp opnemen,' zegt Faranak Nourbakhsh. 'Dan moet je een oplossing bedenken voor te openen ramen. In een kozijnloos raam lukt dat niet zonder afbreuk te doen aan het grote glasoppervlak. We vonden de oplossing door de ramen achter de gevelbekleding weg te werken.'

Het ontwerp zit vol verrassende details. Zo zit er aan een van de kopse kanten een raam in de plint. Precies op peuterhoogte. Langslopend of driewielend grut kijkt er gemakkelijk door naar binnen.

Een ander mooi detail is de schuifwand waarmee de speelruimte en de peuterspeelzaal van elkaar te scheiden zijn. De schuifwand verdwijnt in de facilitaire wand, ze zijn beiden uitgevoerd in een warme oranje tint. Een vernuftig en mooi uitgevoerde voorziening die De Bloesem geschikt maakt voor verschillende gezamenlijke activiteiten. Een ander slim detail is de verschoningstafel in de facilitaire wand. Peuters die een schone luier nodig hebben, kunnen zelf een trapje tevoorschijn trekken en op de tafel klimmen. Dat scheelt de begeleiders een hoop tilwerk op een dag. Overigens zijn alle kastenwanden een ontwerp van Van Rooijen Architecten en uitgevoerd door Meubelfabriek Zaal uit Benthuizen.

Overdekte buitenruimte

Het enige wat in de verte nog refereert aan het verleden is de overdekte buitenruimte tevens entree aan de voorzijde. In de oude situatie bestond deze ruimte uit een golfplaten dak op houten poten. Een aardig stukje huisvlijt, maar geen gezicht. Op uitdrukkelijk verzoek van de gebruikers is de wens van een overdekte buitenruimte gehandhaafd en geïntegreerd in het ontwerp van De Bloesem. Om het dak niet te massief te maken, is hij door Van Rooijen van een langwerpig raam voorzien. Hierdoor is een ingangspartij ontstaan die licht is, maar 's zomers toch voldoende schaduw biedt.

De buitenruimte zorgde overigens ook nog voor een paar flinke hoofdbrekers. In het oorspronkelijke ontwerp stond de zuil waarop de overkapping afsteunt op de westhoek. De speeltuinbeheerder wees de architecten erop dat de zuil hem het zicht op het speelbad in de speeltuin zou ontnemen. Dankzij het intensieve overleg kon dit probleem al in het ontwerp stadium constructief worden opgelost. De zuil staat nu op de zuidpunt en de speeltuinbeheerder kan badderende kleuters nu goed in de gaten houden.

Projectarchitecten Faranak Nourbakhsh en Theo van Rooijen
Projectmedewerkers Niels Luijsterburg, Lisette van Velzen en Esteban Navia
Opdrachtgever Gemeente Utrecht, Dienst Maatschappelijke Ontwikkeling
Gebruiker Cumulus Welzijn
Hoofdaannemer Bouwbedrijf van Deelen
Meubelmaker Meubelfabriek Zaal
Adviseur constructie Bouwtechnisch Adviesburo J.A. Mulders
Adviseur installaties BerkhofBoerboom
Adviseur bouwfysica Bureau Kent
Adviseur bouwkosten Bouwkostenadviesbureau Verheyen
Start bouw Mei 2009
Oplevering Juli 2010
Bruto vloeroppervlakte 207 m²
Bruto inhoud 562 m³
Totale stichtingskosten € 360.000 excl. BTW
Bouwsom € 300.000 incl. installaties, excl. losse inrichting en BTW
Foto's CornbreadWorks

- 9 Het grote glasoppervlak zorgt voor een optimaal contact tussen buiten en binnen
- 10 Plattegrond 1:150
- 1 overdekte buitenruimte
- 2 entree speelruimte
- 3 kantoor
- 4 speelruimte
- 5 peuterspeelzaal
- 6 entree peuterspeelzaal
- 7 berging
- 8 toiletten

